



EN ESTA EDICIÓN

- ALUMNO BAJO EL REFLECTOR
- MENSAJE DE LA PRESIDENTA
- RECONOCIMIENTO DE DISTRITO/MAESTRO/ALUMNO
- DISTRITO DESTACADO
- FOTOS DEL EVENTO DE RECONOCIMIENTO 2017-2018
- RECURSOS PARA LAS FAMILIAS

Community Advisory Committee
CAC

OTOÑO

BOLETIN 2018

Alumno Bajo el Reflector

Gracie tiene 11 años de edad y ella es alumna en el Distrito Escolar de Murrieta. Ella ama a sus amigos y su maestra la describe como, “la mejor amiga de todos.”

Recientemente Gracie fue al Rancho Pathfinder con su clase de 5° grado. Ella estaba entusiasmada por la oportunidad de hacer nuevos amigos y tener nuevas aventuras. Gracie tiene discapacidades de aprendizaje severos y necesidades medicas especiales, y el poder ir al campamento requirió apoyo y planificación detallada, pero ella no deja que eso la detenga.

Estando en el campamento disfruto del tiro al blanco, montar a caballo, la canoa, baloncesto, y trabajar en equipo. Gracie disfruto el tiempo afuera mientras pudo hacer nuevos amigos con sus compañeros.



Cada persona es diferente, eso es lo que te hace Especial!!

Mensaje de la Presidenta

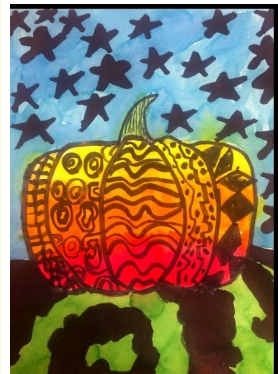
Primeramente quiero darles las gracias. Gracias a todos los padres, empleados, y colaboradores comunitarios. Estoy agradecida y honrada de servir como Presidenta del CAC estos próximos 2 años. Mi nombre es Jennafer Griswold y espero poder trabajar con ustedes para aumentar el acceso a los servicios para todos los alumnos dentro de nuestro SELPA. La primera área que quisiera tratar es la participación y el equipar a las familias con alumnos en educación especial. Como madre de 2 alumnos con necesidades especiales y como empleada de educación especial en una escuela secundaria, puedo decir personalmente y profesionalmente que las familias necesitan las herramientas y los recursos para garantizar que nuestros alumnos tengan el mejor resultado posible.

Como he dicho, las familias tienen uno o dos alumnos con necesidades especiales mientras los distritos tienen cientos, por eso creo que la familia desempeña un papel importante en el proceso. Creo que es un error que las familias vean a su distrito como un adversario o problema. Por medio de la educación y entrenamientos, los padres deben venir con una mente abierta y una actitud positiva para crear un plan que facilita los mejores resultados para su alumno.

Quisiera invitar a todos los padres y quienes abogan por los alumnos a nuestras reuniones del CAC.

Tenemos programados varios presentadores y recursos que compartir. Por favor considere al CAC como un lugar para encontrar respuestas, conexiones y recursos que mejoraran la vida de todos los alumnos. También anime la asistencia de los maestros, familias y alumnos para que tengan acceso a los recursos que proveemos.

~ Jennafer LaPaglia Griswold



las familias con alumnos en educación especial. Como madre de 2 alumnos con necesidades especiales y como empleada de educación especial en una escuela secundaria, puedo decir personalmente y profesionalmente que las familias necesitan las herramientas y los recursos para garantizar que nuestros alumnos tengan el mejor resultado posible.

Algunas de las personas más maravillosas son las que no se adaptan a la norma.



Reconocimiento Distrito/Maestro/Alumno



Aquí esta Roman Medina con su maestra, Ms. Arocho de la escuela primaria DeAnza en el Distrito Escolar de San Jacinto. Ms. Arocho y su equipo son fabulosos. . . . ella es muy dedicada con sus alumnos.

Ms. Arocho en su tiempo libre hizo una Maquina Misteriosa para Roman, con sus propios materiales, para rodear su andador. Ms. Arocho y sus asistentes se vistieron para combinar con él en Halloween.

Esta es la primera vez que Roman marcha en un desfile. El Distrito Escolar de San Jacinto obtuvo el andador para que Roman pudiera practicar caminando en la escuela. Todos, incluyendo la administración han sido inclusivos y de apoyo con los alumnos en educación especial. Tienen clases de arte y tiempo de recreo con sus compañeros típicos.



Gracias por ayudarme crecer





Reunión de la Red del Poder de Padres Distrito Escolar de Lake Elsinore

La Red del Poder de Padres (**P**arent **P**ower **N**etwork) fue creado por el Distrito Escolar de Lake Elsinore en Septiembre del 2017 para apoyar y proveer recursos para padres con alumnos en educación especial. Aunque originalmente fue creado específicamente para padres de alumnos con un Programa de Educación Individualizada (IEP), en el año académico 2018-2019 se extendió a los alumnos de educación general.

Esto permite que todos los padres tengan acceso a los recursos, reciban información de parte del distrito, y sean parte de la red de apoyo. La primera reunión en Septiembre 2018 fue la bienvenida y para que los padres puedan establecer conexiones, para aprender sobre el cuidado personal, y sobre las formas de apoyar a sus hijos en la escuela. En el mes de Octubre, el distrito obtuvo mayor participación y dieron información sobre los recursos y como tener acceso a ellos. El personal del distrito repaso paso a paso como navegar sitios de web donde los padres tendrán acceso a los servicios directamente sin tener que ser referidos.

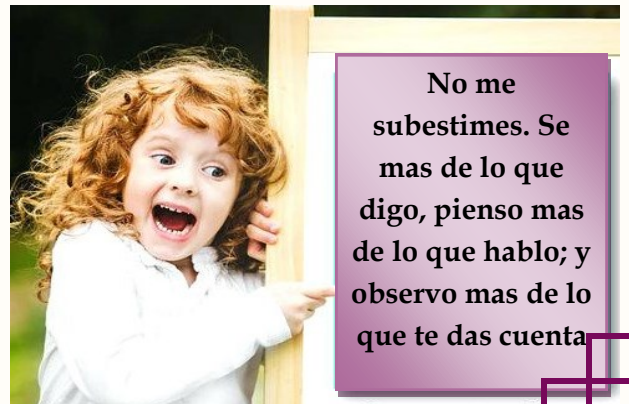
En el mes de Noviembre, presentadores de la Universidad de Riverside Salud Mental proveerán información sobre sus servicios. Es nuestra misión asegurar que todos los padres tengan acceso a los recursos y sean equipados mientras continúan apoyando el aprendizaje de su hijo.

Para mas información, contacte a Mirna Escamilla al 951-253-7159 o mirna.escamilla@leusd.k12.ca.us

¿Quiere reconocer a un Distrito/Maestro/Alumno?

Correo electronico ~ Denise Solek ~ denise.solek@gmail.com o delores@rcselpa.org

¡En Voz Alta!



No me subestimes. Se mas de lo que digo, pienso mas de lo que hablo; y observo mas de lo que te das cuenta

2017-2018
FOTOS
EVENTO DE
RECONOCI-
MIENTO
CAC



Recursos para las Familias

Supplemental Security Income ~ Provee ayuda monetaria y medi-cal e individuos discapacitados (todas las edades) 800-772-1213 ~ <http://www.ssa.gov/ssi/>

Women, Infant & Children (WIC) ~ Provee nutrición, evaluación de la dieta para todos los participantes, los participantes de alto riesgo reciben asesoramiento. Se prestan pompas para la leche para mujeres en lactancia de bajos recursos. ~ 800-455-4942 ~ <http://www.fns.usda.gov/wic/>

Temporary Aid for Needy Families (TANF) ~ Ayuda Temporal para familias del Condado de Riverside
951-358-3000 ~ <http://www.acf.hhs.gov/programs/ofa/>

Community Action ~ Provee ayuda a familias de bajos recursos para las utilidades (servicios públicos) 951-995-4900 ~ <http://www.capriverside.org>

Riverside County Office on Aging ~ Provee evaluación para la familia, servicios de referencia y seguimiento a aquellos abuelos quienes están criando a sus nietos y que tienen necesidad. 800-510-2020 ~ <http://www.rcaging.org>

Alternatives to Domestic Violence ~ Servicios a través del condado para víctimas de violencia doméstica, incluyendo una Línea de Crisis de 24 horas para víctimas de violencia doméstica. Acceso a todos los servicios por medio de la línea de crisis. ~ 800-339-7233 ~ <http://www.alternativestodv.org>

Child Care Referrals (Riverside County Office of Education) ~ Referencias para cuidado de niños a lo largo del condado. ~ 800-442-4927 ~ <http://www.rcoe.us/children-family-services/early-care-education/child-care-resource-and-referral-and-resource-lending-library>

Child Protective Services (CPS) ~ Departamento de Servicios Sociales Públicos investiga reportes de abuso a niños. ~ 800-422-5553 ~ <http://www.dpss.co.riverside.ca.us>

Early Start – Family Resource Network ~ Provee información gratis por medio de la biblioteca de padres, representación, y apoyo de padre(s)-a-padre(s) para niños con discapacidades y/o necesidades de cuidado de salud especiales (edades 0-3 años) ~ 800-974-5553 ~ <http://www.esfrn.org>

Injury Prevention Network ~ Programa de sillas para carro infantiles a bajo costo para niños con necesidades especiales. ~ 800-774-7237 ~ <http://www.rivcoips.org>

The Carolyn E. Wylie Center for Children, Youth & Families ~ Provee servicios de cuidado infantil de calidad, accesibles y económicos y servicios terapéuticos preescolares. ~ 951-683-5193 ~ <http://www.wyliecenter.org/>

Riverside County Hospital ~ Loving Support ~ Apoyo para la lactancia materna y seguimiento temprano de la madre y recién nacido. ~ 888-451-2499 ~ <http://www.rivco-nutrition.org>

Riverside County Dept. of Mental Health Children Services (0-5 años de edad) Provee examinación socio-emocional y servicios de tratamiento para la salud mental. ~ 951-358-6357 ~ <http://www.rcdmh.org>

Riverside County Dept of Public Health of Immunization Program ~ Provee clínicas gratis de compromiso comunitario móviles para la inmunización en ciertas áreas geográficas a lo largo del condado. ~ 951-358-7125 ~ <http://www.rivcoimm.org/services/infantschildren>

Riverside County Regional Medical Center ~ First 5 Dental Program ~ Provee examinaciones dentales y educación acerca de la salud oral. ~ 800-266-3880 ~ <http://www.rccfc.org>

San Gorgonio Memorial Hospital ~ Apoyo prenatal, apoyo para la lactancia materna, y seguimiento temprano de la madre y recién nacido. ~ 951-846-2877 ~ <http://www.sgmh.org>

Early Start (edades 0-3) ~ Servicios de manejo de caso, educación para padres, referencia y coordinación de cuidado médico y compra de servicios necesarios para niños con discapacidades y/o niños en riesgo de tener una discapacidad. ~ 800-515-2229 ~ <http://www.esfrn.org>

Infant Circle (edades 0-3) ~ Educación Pública, programas basados en casa y en el centro para niños con discapacidades y/o necesidades de manejo del caso de cuidado de salud especiales para niños con discapacidades de bajo incidente tales como discapacidades de audición, visuales y ortopédicas. ~ 951-826-7100 ~ <http://www.rcoe.us/student-program-services/special-education/infanttoddler-programs>